



MT20

SunGarden

РУКОВОДСТВО ПО ЭКСПЛУАТАЦИИ

САДОВЫЙ ИЗМЕЛЬЧИТЕЛЬ **С 204** С ЭЛЕКТРИЧЕСКИМ ДВИГАТЕЛЕМ



Уважаемый покупатель!

Благодарим Вас за покупку электрического измельчителя SUNGARDEN.

Перед началом использования измельчителя следует внимательно прочитать настоящее Руководство по эксплуатации и ознакомиться с органами управления для правильной и безопасной его эксплуатации.

Безопасность изделия подтверждена сертификатом соответствия Госстандарта России.

КОМПЛЕКТ ПОСТАВКИ

№ пп.	Наименование	Кол-во
1	Измельчитель	1 шт.
2	Руководство по эксплуатации	1 экз.
3	Паспорт	1 экз.
4	Упаковка	1 компл.

Для Вашей безопасности

Используйте измельчитель по его назначению.

Измельчитель применяется:

- в соответствии с техническими характеристиками и с учетом обеспечения требований правил техники безопасности, приведенных в Руководстве по эксплуатации.
- в качестве измельчителя растительных материалов и устройства для переработки садовых отходов, веток кустарников и прутьев толщиной не более 4 см.

Использование измельчителя для любых других целей является нарушением Руководства по эксплуатации.

Фирма-изготовитель не несет ответственности в случае повреждений, возникших в результате неправильной эксплуатации. В этом случае вся ответственность возлагается на пользователя.

Фирма-изготовитель не несет ответственности при повреждениях, вызванных самостоятельным внесением каких-либо изменений в конструкцию измельчителя.

Основные правила техники безопасности.

Перед первым использованием измельчителя внимательно прочитайте Руководство по эксплуатации. Сохраняйте настоящее Руководство в течение всего времени эксплуатации измельчителя. При смене владельца передайте вместе с измельчителем Руководство по эксплуатации.

1. Перед использованием проведите правильную сборку измельчителя (см. Рис. 2).

Предупреждение.

Используйте для подключения измельчителя к электрической сети кабель питания с заземлением.

2. Используйте только кабели питания (удлинители) пригодные для использования на открытом воздухе. Перед использованием проверяйте состояние кабеля питания с целью выявления повреждений, обрывов, следов старения.
3. Защищайте кабель питания от повреждения механическими предметами, острыми краями, от контакта с движущимися предметами и техническими жидкостями.
4. Запрещается использовать поврежденные кабели питания и осуществлять самостоятельный их ремонт.
5. Запрещается использовать кабель питания для перемещения измельчителя с места на место.
6. Всегда отключайте кабель питания перед перемещением измельчителя с одного рабочего места на другое.

7. Всегда выключайте измельчитель перед отключением кабеля питания или перед соединением нескольких кабелей питания между собой.

8. Запрещается оставлять включенный измельчитель без присмотра.

9. Выключайте двигатель и отсоединяйте вилку кабеля питания от сетевой розетки в следующих случаях:

- после окончания работы;
- при перерывах в работе;
- при перебоях в питании.

10. Не разрешается использовать измельчитель лицами, не достигшими 16 летнего возраста.

11. Убедитесь, что все посторонние люди, особенно дети, а также домашние животные, находятся на безопасном расстоянии от работающего измельчителя.

12. Не разрешайте пользоваться измельчителем людям, которые не ознакомились с требованиями руководства по эксплуатации и не знают, как правильно его использовать.

Опасность.

Измельчитель имеет режущий узел с острыми ножами. Режущие ножи продолжают вращаться некоторое время даже после отключения измельчителя.

13. Выключите двигатель, отсоедините вилку кабеля питания от сетевой розетки и дождитесь полной остановки режущих ножей перед проведением работ по обслуживанию или очистке измельчителя.

14. При проведении работ по обслуживанию измельчителя всегда используйте защитные перчатки.

15. Запрещается любыми способами менять конструкцию или блокировать работу устройств обеспечения безопасности.

16. Располагайте измельчитель горизонтально на ровной, твердой и сухой поверхности. Примите меры по предотвращению самопроизвольного перемещения измельчителя в процессе работы.

17. Используйте измельчитель в светлое время суток или при хорошем искусственном освещении.

18. При работе всегда используйте защитные перчатки, очки и наушники.

19. Держите руки и ноги в стороне от движущихся частей измельчителя. Не надевайте длинную, широкую одежду, которая может попасть в движущиеся части измельчителя.

20. Избегайте попадания посторонних предметов в приемную воронку. Тем самым вы избежите повреждения режущих ножей и поломки измельчителя.

21. При возникновении сильных вибраций незамедлительно выключите измельчитель и устраните причину.

22. Перед использованием измельчителя убедитесь в надежности крепления режущих ножей. Запрещается использовать измельчитель, если режущие ножи неправильно установлены.

23. Перед использованием измельчителя проверьте надежность затяжки всех крепежных элементов. При наличии дефектов, которые могут причинить вред оператору, незамедлительно устраните их.

24. Замените изношенные или сломанные компоненты измельчителя. Используйте только оригинальные запасные части.

25. Предохраняйте измельчитель от воздействия влаги. Запрещается использовать измельчитель на открытом воздухе в дождливую погоду.

26. Храните измельчитель в закрытом, сухом помещении, в недоступном для детей месте.

Устройства обеспечения безопасности.

Рис. 1.

Защитные устройства обеспечения безопасности предохраняют пользователя от травм в процессе работы и должны всегда находиться в исправном состоянии.

Запрещается любыми способами менять конструкцию или блокировать работу защитных устройств.

Приемная воронка (поз.1).

Высота воронки соответствует высоте измельчителя от его открытой части, предназначенной для загрузки. При этом приемная воронка предохраняет оператора от случайного контакта с элементами режущего узла.

Автомат защиты (поз.2).

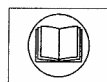
Защищает двигатель от перегрузки в случае блокирования режущего механизма.

Предупреждающие символы.

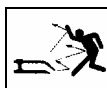
На корпусе измельчителя крепятся наклейки с различными символами (пиктограммами), имеющими следующие значения:



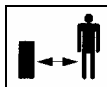
Опасность получения травм или возможность повреждений окружающих объектов.



Перед использованием измельчителя прочитайте Руководство по эксплуатации и, особенно, требования раздела "Для вашей безопасности".



Посторонние лица, особенно дети, а также домашние животные должны находиться на безопасном расстоянии от работающего измельчителя.



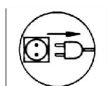
Опасность получения травм при работе в мокрую погоду. Защитите измельчитель от проникновения влаги.



Опасность получения травм от вращающихся частей измельчителя.



Перед обслуживанием режущего узла отключите вилку кабеля питания от сетевой розетки.



Пользуйтесь защитными перчатками.



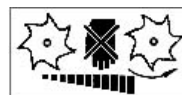
Пользуйтесь защитными наушниками.



Пользуйтесь защитными очками.



Влагозащищенность измельчителя соответствует стандарту IPX4



Вращающиеся ножи.

Сборка

При распаковывании измельчителя проверьте его комплектацию:

Руководство по эксплуатации – 1 шт.

Гаечный ключ – 1 шт.

Измельчитель – 1 шт.

Мешок для сбора мульчи – 1 шт.

Пакет с крепежом – 1 шт.

Колесо – 2 шт.

Левая стойка рамы – 1 шт.

Правая стойка рамы – 1 шт.

Нижняя часть рамы – 1 шт.

Ось – 1 шт.

Толкатель – 1 шт.

Сборку измельчителя производите в соответствии с **Рис.2.**

1. Достаньте все комплектующие из упаковки.

2. Установите левую и правую стойки рамы снизу корпуса и закрепите их прилагаемыми винтами (поз.2).

3. Прикрепите ось к стойкам рамы при помощи прилагаемых винтов и гаек (поз.4).

4. Наденьте колеса (поз.5) на ось и зафиксируйте втулками (поз.6).

5. Вставьте шпильки (поз.7) в отверстия оси и разведите концы шпильки для окончательной фиксации.

6. Установите колпаки колес (поз.8).

7. Вставьте регулирующий винт (поз.9) в отверстие (поз.10) с правой стороны корпуса и закрутите в гайку, расположенную внутри корпуса.

8. Наденьте мешок для сбора мульчи, используя крючки на корпусе измельчителя.

9. Подсоедините нижнюю часть рамы (поз.11) к стойкам и зафиксируйте винтами (поз.12).

Подключение к электрической сети

⚠ Опасность!

Существует опасность поражения электрическим током.

⚠ Предупреждение.

Неправильное подключение измельчителя к электрической сети может привести к его повреждению или к травмам пользователя.

В комплект поставки измельчителя не входит кабель питания.

Для подключения измельчителя к электрической сети используйте кабель питания с сечением проводов 3х1,5 кв.мм при длине кабеля до 25 метров или 3х2,5 кв.мм. при длине кабеля более 25 метров, пригодный для использования на открытом воздухе.

Используйте кабель питания, оснащенный специальными брызгозащитными электрическими разъемами с защитными резиновыми чехлами.

Работа

Опасность получения травм.

Посторонние люди, особенно дети, а также домашние животные, должны находиться на безопасном расстоянии от работающего измельчителя.

Запрещается касаться руками или одеждой вращающихся частей измельчителя.

Работайте только на полностью исправном измельчителе.

Надевайте защитные перчатки, а также используйте защитные очки и наушники.

Предупреждение.

Убедитесь, что приемная воронка не заполнена.

Включение / выключение двигателя.

- Для включения измельчителя нажмите на зеленую кнопку пускового выключателя.
- Для включения измельчителя нажмите на красную кнопку пускового выключателя.

Примечание: Измельчитель оснащен электромагнитным выключателем, который исключает его самопроизвольное включение при неожиданной подаче питания, на ранее обесточенный измельчитель.

Электрический двигатель измельчителя оснащен тормозом безопасности, который останавливает двигатель и вращение ножей через 5 секунд после его выключения.

Изменение направления вращения режущего механизма.

Рис. 1.

Предупреждение.

Кнопку реверса можно переключать, только когда измельчитель выключен.

Положение “А” (Рис. 1.А)

Режущий механизм затягивает измельчаемый материал внутрь.

Положение “В” (Рис. 1.В)

Если режущий механизм блокируется измельчаемым материалом и двигатель начинает останавливаться, то нажмите на красную кнопку пускового выключателя для выключения двигателя. Переключите кнопку реверса в положение “В” и нажмите на зеленую кнопку пускового выключателя. Удерживайте зеленую кнопку нажатой. Режущий механизм начнет вращаться в обратном направлении и, при этом, измельчаемый материал будет высвобождаться из режущего механизма. Когда вы отпустите пусковой выключатель измельчитель автоматически отключится.

Защита от перегрузок.

При блокировании режущего узла срабатывает автомат защиты от перегрузок и измельчитель автоматически выключается.

Для повторного запуска двигателя подождите не менее 1 минуты, нажмите на кнопку автомата защиты и после этого на зеленую кнопку пускового выключателя.

Если режущий механизм при этом был заблокирован, то перед тем как включить измельчитель установите кнопку реверса в положении “В”.

Регулировка режущего механизма.

Рис. 3.

Для эффективного измельчения зазор между ножами “А” и “В” режущего механизма должен быть от 0 до 0,75 мм.

Мягкие или влажные ветки могут наматываться вокруг ножа “А” и не резаться правильно из-за износа ножа “В” в результате работы. В этом случае необходимо отрегулировать положение ножа “В” с помощью регулирующего винта “С”, поворачивая его по часовой стрелке. Пол оборота регулирующего винта позволяет сместить нож “В” на 0,75 мм в направлении ножа “А”.

После регулировки проверьте эффективность измельчения и убедитесь, что нож “В” касается ножа “А” режущего механизма.

Во избежание поломки измельчителя, при измельчении твердых и сухих веток, рекомендуется увеличить зазор между ножами режущего механизма.

Предупреждение.

1. Прежде чем начать работу, проверьте приемную воронку и убедитесь, что в ней ничего нет.
2. Держите руки и ноги в стороне от движущихся частей измельчителя. Не надевайте длинную, широкую одежду, которая может попасть в движущиеся части измельчителя.
3. Очистите территорию, на которой располагается измельчитель, от посторонних предметов, которые случайно могут попасть в приемную воронку.
4. Убедитесь, что ветки, подаваемые в измельчитель, не имеют гвоздей и других посторонних предметов.
5. При попадании в режущий механизм посторонних предметов или при возникновении сильных вибраций выключите двигатель и дождитесь остановки режущего механизма. Отсоедините кабель питания от розетки измельчителя.
- проверьте измельчитель на наличие повреждений.
- проверьте затяжку всех соединений и крепление ножей.
- замените поврежденные элементы измельчителя.
6. Убедитесь, что выходной желоб измельчителя не заблокирован посторонними предметами.
7. При забивании приемной воронки выключите двигатель и очистите режущий механизм.
8. Устройства обеспечения безопасности должны всегда находиться в исправном состоянии. Запрещается вносить любые изменения в конструкцию устройств обеспечения безопасности.
9. Запрещается перемещать измельчитель с одного рабочего места на другое при работающем двигателе.
10. Всегда выключайте измельчитель и отсоединяйте кабель питания от розетки, перед тем как прекратить работу с измельчителем
11. Не наклоняйте измельчитель при включенном двигателе.

Рекомендации по измельчению отходов и приготовлению компоста.

Измельченные садовые отходы и остатки растений часто являются идеальными компонентами для приготовления корма животным. За счет деятельности микроорганизмов отходы перерабатываются, превращаясь в перегной. При этом почва получается с богатым содержанием питательных веществ, что уменьшает затраты на приобретение удобрений.

Использование переработанных отходов для приготовления компоста в садах не только способствует защите окружающей среды, но обеспечивает реализацию биологического цикла в природе. Таким образом, природный

баланс будет присутствовать на садовом участке, обеспечивая растениям развитие в здоровой и экологически чистой почве.

При приготовлении и измельчении остатков и отходов следует иметь в виду, что:

- Если отходы поступают в землю не размельченными, это часто приводит к необходимости занятия специальной площади для их хранения и необходимости их последующей переработки.
- Измельчение древесных отходов следует по возможности осуществлять до момента, пока древесина не пересохла.
- Перед измельчением мягкие и влажные отходы следует высушить.
- При загрузке измельчителя необходимо чередовать подачу мягких и твердых отходов.
- Подавать приготовленные для переработки отходы и сырье в приемную воронку измельчителя следует небольшими порциями.
- Запрещается чрезмерное накопление переработанных (измельченных) материалов в мешке для сбора мульчи.

Для приготовления компоста, необходимо:

- Выбрать удобное место в саду для размещения компоста, которое должно быть частично защищено от прямого солнечного света, воздействия ветра, легко доступно и, как правило, находиться на территории с не плодородной почвой.
- Использовать для этого только приведенные ниже виды материалов: органические отходы сада (т.е. остатки растений, корней, стеблей и веток), органические пищевые отходы с кухни (остатки яичной скорлупы, чая, кофе и др.), помет небольших животных.
- Не следует использовать для получения компоста: кожу от цитрусовых фруктов, остатки мясных продуктов, рыбы и колбасных изделий, приготовленной пищи, пораженные болезнями растения и древесные отходы, сорняки с семенами и паразитами.
- Предварительным условием для получения компоста хорошего качества является хорошая вентиляция и наличие достаточного количества влаги. Необходимо хорошо перемешивать различные виды органических отходов: грубые и мелкие, сухие и влажные. Хорошо размельчать садовые отходы, для чего обеспечить более продолжительное время их переработки для лучшего последующего гниения. Закладывать в компостную кучу перемешанные отходы слоями.
- Использовать специальные добавки, пересыпая ими каждый новый слой. Это ускорит процессы гниения и улучшит качество компоста: компост при этом начинает работать как ускоритель, гашеная известь, небольшое количество органических удобрений (т.е. костной муки), тонкий слой глины обеспечат поглощения излишков влаги.
- Измельченные материалы равномерно распределять по поверхности компостной кучи и слегка разровнять ее граблями, что позволит ускорить процессы гниения, уменьшить потери влаги в почве, и обеспечить ее удобрение.

- Для проведения мульчирования распределить измельченный материал толщиной 5-10 сантиметров по поверхности земли, это будет препятствовать росту сорняков, и задерживать влагу в почве.

Транспортирование

Опасность получения травм.

Перед транспортировкой измельчителя выключите двигатель и отключите кабель питания от сетевой розетки.

Удерживая измельчитель за ручку приемной воронки, наклоните его и осторожно переместите на новое место.

Техническое обслуживание

Опасность!

Для предотвращения травм перед проведением технического обслуживания выключите двигатель и отключите кабель питания от сетевой розетки. Пользуйтесь защитными перчатками.

График технического обслуживания.

Один раз в сезон:

Проверяйте состояние измельчителя и обслуживайте его в техническом центре.

Перед каждым использованием:

Проверьте затяжку всех крепежных элементов измельчителя.

После каждого использования:

Тщательно очистите измельчитель (см. раздел "Очистка измельчителя").

Очистка измельчителя

- Очистите другие детали и узлы измельчителя. с помощью щетки и ветоши.

Хранение

Если Вы не собираетесь использовать измельчитель в течение длительного периода времени:

- Очистите измельчитель (см. раздел "Очистка измельчителя").
- Храните измельчитель в чистом, сухом, закрытом помещении.

Гарантийные обязательства

В течение гарантийного срока все неисправные узлы и детали будут заменяться при условии соблюдения всех требований Руководства по эксплуатации, и отсутствии повреждений, связанных с неправильной эксплуатацией измельчителя.

По вопросам гарантийного обслуживания обращайтесь в уполномоченные сервисные центры.

Возможные неисправности

Опасность получения травм.

Перед проведением любых работ с измельчителем выключите двигатель и отключите кабель питания от сетевой розетки. Пользуйтесь защитными перчатками.

Предупреждение.

Часто простые неполадки, возникающие при эксплуатации измельчителя, пользователь может устранить самостоятельно. При возникновении сложных неисправностей обращайтесь в уполномоченные сервисные центры.

Квалифицированный ремонт может быть осуществлен только в уполномоченном сервисном центре с использованием оригинальных запасных частей.

При возникновении возможных неисправностей руководствуйтесь рекомендациями, приведенными в таблице.

Неисправность	Возможная причина	Пути устранения
Двигатель не включается.	Отсутствие напряжения в электрической сети.	Проверьте напряжение в электрической сети (1)
	Неисправность кабеля питания.	Проверьте состояние кабеля питания. При необходимости замените его.
	Не отключено устройство защиты от перегрузок.	Нажмите на кнопку автомата защиты.
Двигатель работает, но режущий механизм не измельчает.	Заблокирован режущий механизм.	См. раздел "Изменение направления вращения режущего ножа".
	Не выставлен зазор между ножами режущего механизма.	См. раздел "Регулировка режущего механизма".
	Режущие ножи затупились.	Обратитесь в уполномоченный сервисный центр.
Измельчитель отключается.	Заблокирован режущий механизм или сработало устройство защиты от перегрузок.	См. разделы "Защита от перегрузок" и "Изменение направления вращения режущего ножа".
	Неисправность вилки кабеля питания и сетевой розетки.	Проверить подключение кабеля питания и повторите попытку включения измельчителя.

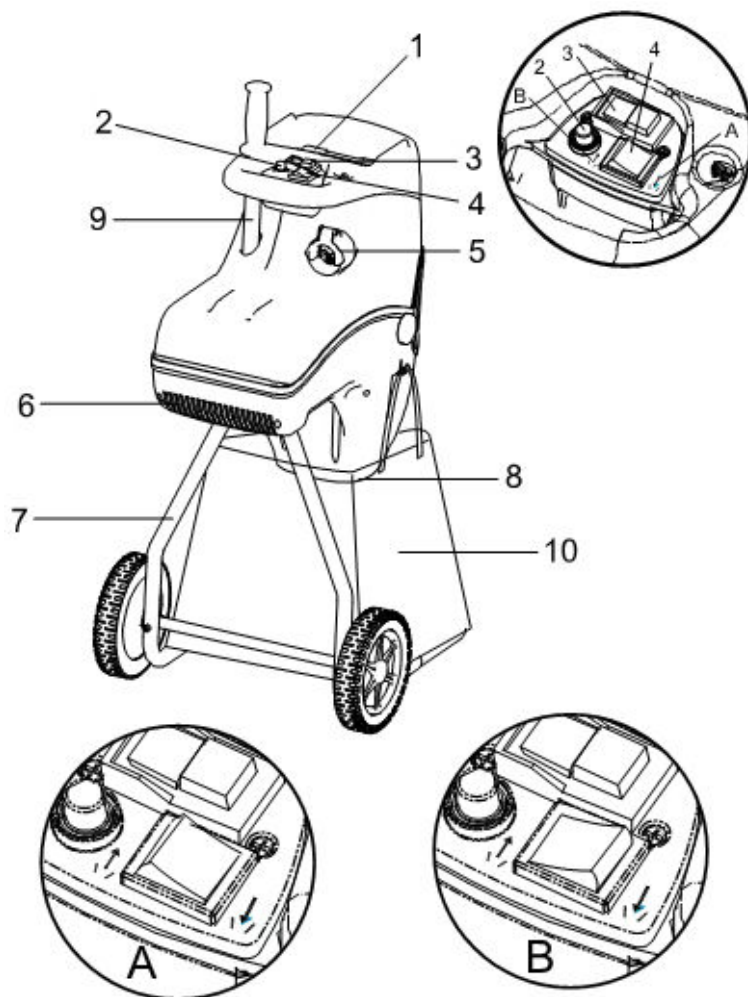
(1) Работу должен проводить только квалифицированный электрик.

СПЕЦИФИКАЦИЯ.

Модель	C 204
Мощность двигателя, Вт	2500
Диаметр измельчаемых веток, мм	40
Масса, кг	24,5

ПРИМЕЧАНИЕ: Производитель оставляет за собой право вносить любые изменения в конструкцию измельчителя, с возможным изменением технических характеристик, без предварительного уведомления об этом конечного покупателя.

Наименование и адрес изготовителя: "ЭйчДжиЭм Лимитед" (HGM Limited), A-2908, Нью Сенчури Плаза 288, Жонгшан Ист Роуд, Нанжинг, Китай.



1. Приемная воронка.
2. Автомат защиты.
3. Пусковой выключатель.
4. Кнопка реверса.
5. Розетка.
6. Вентиляционная решетка.
7. Рама.
8. Выходной желоб.
9. Толкатель.
10. Мешок для сбора мульчи.

Рис.1. Измельчитель С204. Основные элементы.

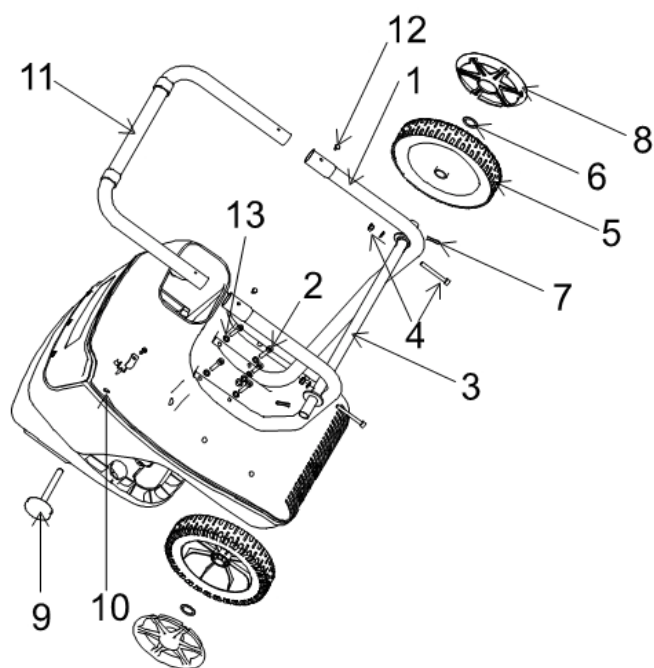


Рис.2. Сборка измельчителя.

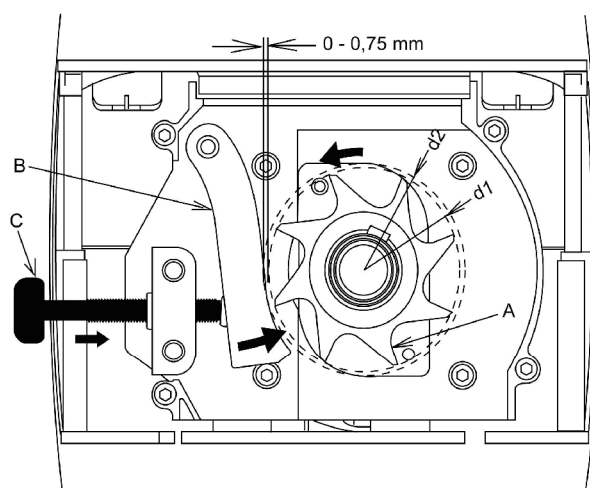


Рис.3. Регулировка режущего механизма.